

Configuración de la red inalámbrica en la Universidad del País Vasco, UPV/EHU, para Windows (2000, XP, Vista y 7) utilizando SecureW2.

Antes de iniciar el proceso de instalación/configuración de nuestra red inalámbrica debemos asegurarnos de tener instalados los controladores más recientes de nuestro hardware inalámbrico en nuestro equipo. Aunque los controladores antiguos hayan funcionado bien con anteriores tecnologías pueden dar problemas con la nueva tecnología.

Enlaces para descargar controladores inalámbricos de algunos fabricantes:

Intel: <http://www.intel.com/support/wireless/wlan/sb/cs-010623.htm>

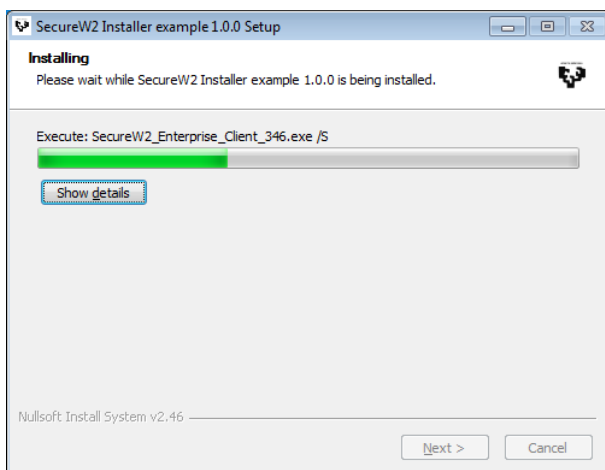
Atheros: <http://partner.atheros.com/Drivers.aspx>

Marvell: <http://www.marvell.com/support.html>

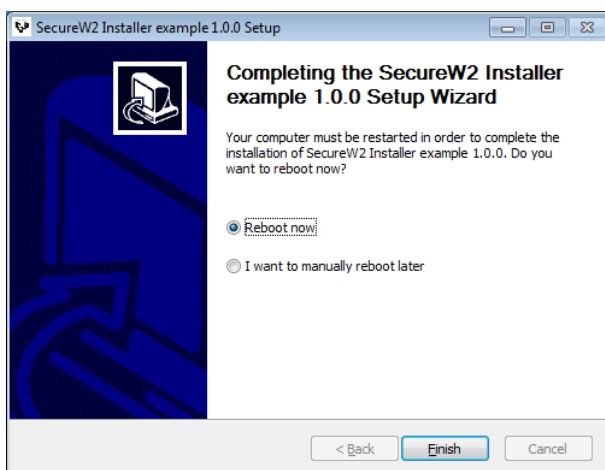
Es también conveniente asegurarse de no tener versiones antiguas del software SecureW2 en nuestro ordenador. Para ello hay que acceder a Inicio → Paneles de Control → Agregar o Quitar programas y comprobar que no exista nada con el nombre SecureW2.... y en caso afirmativo, suprimirlo.

El proceso es tan sencillo como bajarse el software ya autoconfigurado y ejecutar el archivo que se puede obtener pinchando [aquí](#).

Una vez disponemos de nuestro software “SecureW2-para-EHU-v6.exe” en el equipo que vamos a utilizar para conectarnos a la red WiFi, lo ejecutamos:



Al terminar el proceso de instalación se nos pedirá reiniciar el sistema:



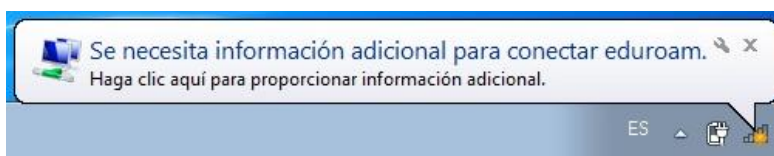
Deberemos “reiniciar” el equipo dejando marcada la opción “Reboot now” y pulsando el botón “Finish” para poder disponer correctamente del software que acabamos de instalar.

Con esto ya tendremos instalado el software para la red WiFi, que viene además ya preconfigurado correctamente para conectarse a la red [eduroam](#). Solamente faltará introducir las credenciales del usuario para iniciarse dentro de la red eduroam:

Al reiniciar veremos el siguiente icono en la parte inferior derecha en Windows XP:



O el siguiente en Windows 7:



Pinchamos dentro de él para que aparezca la ventana donde introduciremos nuestros datos de acceso.



Tal como se muestra en el ejemplo, es necesario que a nuestra cuenta ldap la precedamos del dominio ehu.es de la forma indicada. Aunque en las conexiones en la Universidad no sea estrictamente necesario sí que es obligatorio cuando nos encontremos en otro centro adscrito a la iniciativa eduroam.



Si lo deseamos podemos marcar la casilla “Guardar credenciales de usuario” para que la próxima vez no tengamos que proporcionar nuestros datos. Esta opción no es aconsejable porque puede provocar efectos negativos como:

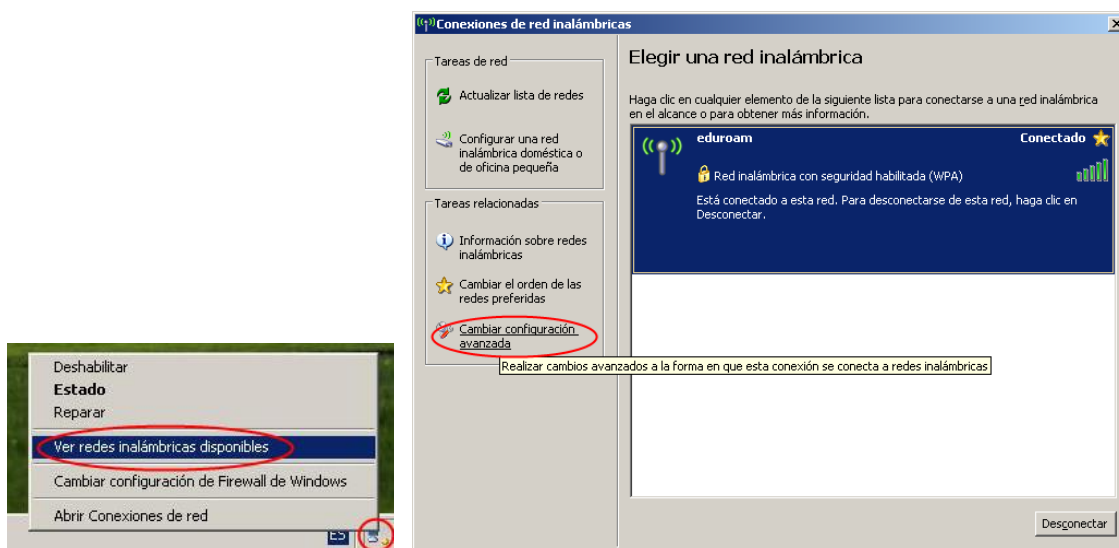
- . Cualquiera que tenga acceso a nuestro equipo lo tendrá también a la red.
- . Al no usar las credenciales las terminaremos olvidando.
- . Al iniciar el equipo este se conectará automáticamente a la red WiFi aunque estemos conectados por cable.

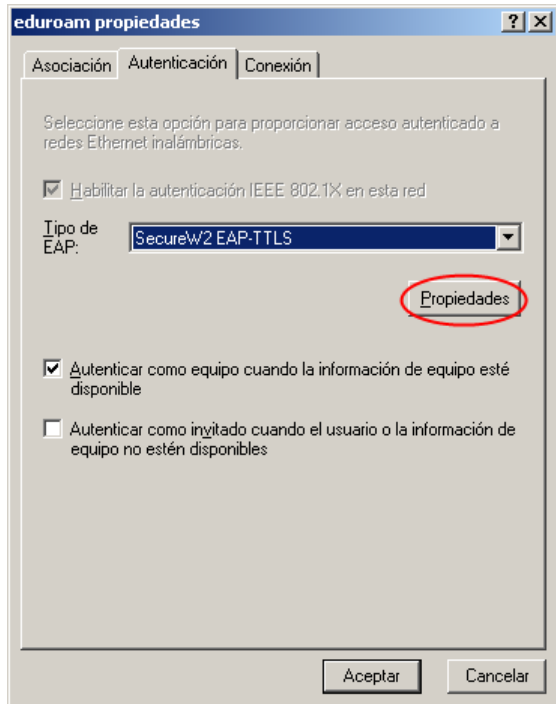
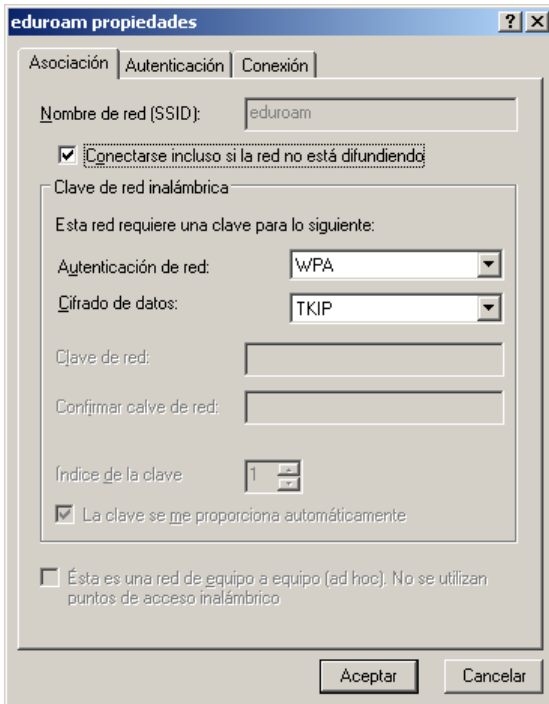
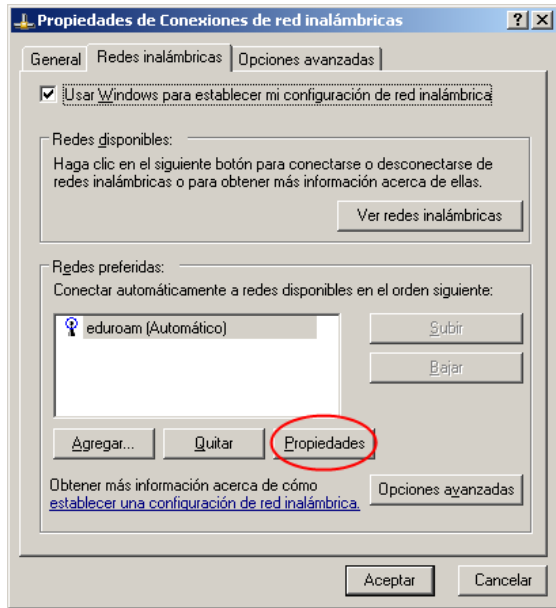
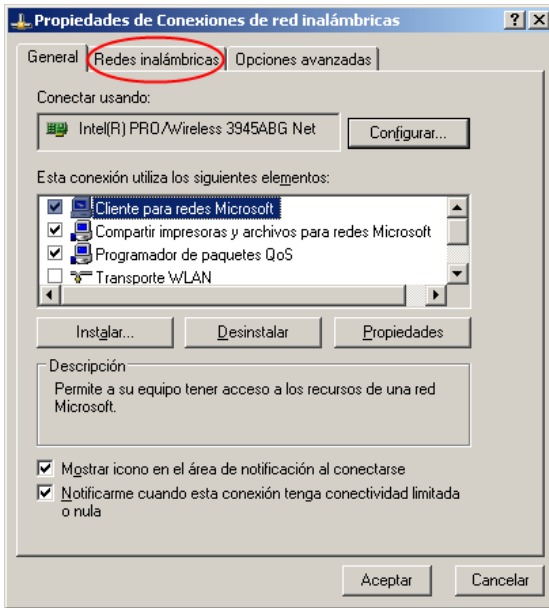
Notificamos a los usuarios de este software que en su equipo quedan instalados los Certificados necesarios para la comunicación segura en la red WiFi, en concreto la autoridad de certificación de Terena que firma dicho certificado.

Si perdemos nuestra configuración o nuestro enlace deja de funcionar podremos siempre, sin preocuparnos, iniciar este proceso de instalación y configuración automática, de la misma forma que lo hicimos la primera vez. Conviene, no obstante, que nos bajemos el software siempre de la red porque de este modo estaremos utilizando la última versión disponible, que normalmente, corrige los errores producidos en versiones anteriores y mejora las funcionalidades del software.

En cualquier caso, antes de reinstalar el software podríamos revisar si la configuración es correcta:

En Windows XP:







En Windows 7:

